

Regionale agenda Jeugd 2022-2025

REGIO UTRECHT WEST

Zo thuis mogelijk samenwerken

Inhoud

Inleiding	3	>	De ambities van de Regionale agenda Jeugd	18	>
Waarom een Regionale agenda Jeugd?	5	>	Behoeften aan regionale data	30	>
Kenmerken regio Utrecht West	8	>	Organisatie van de regionale samenwerking	32	>
Relevante samenwerkingsagenda's in Utrecht West	13	>	Financiële paragraaf	37	>

[Bijlagen](#)

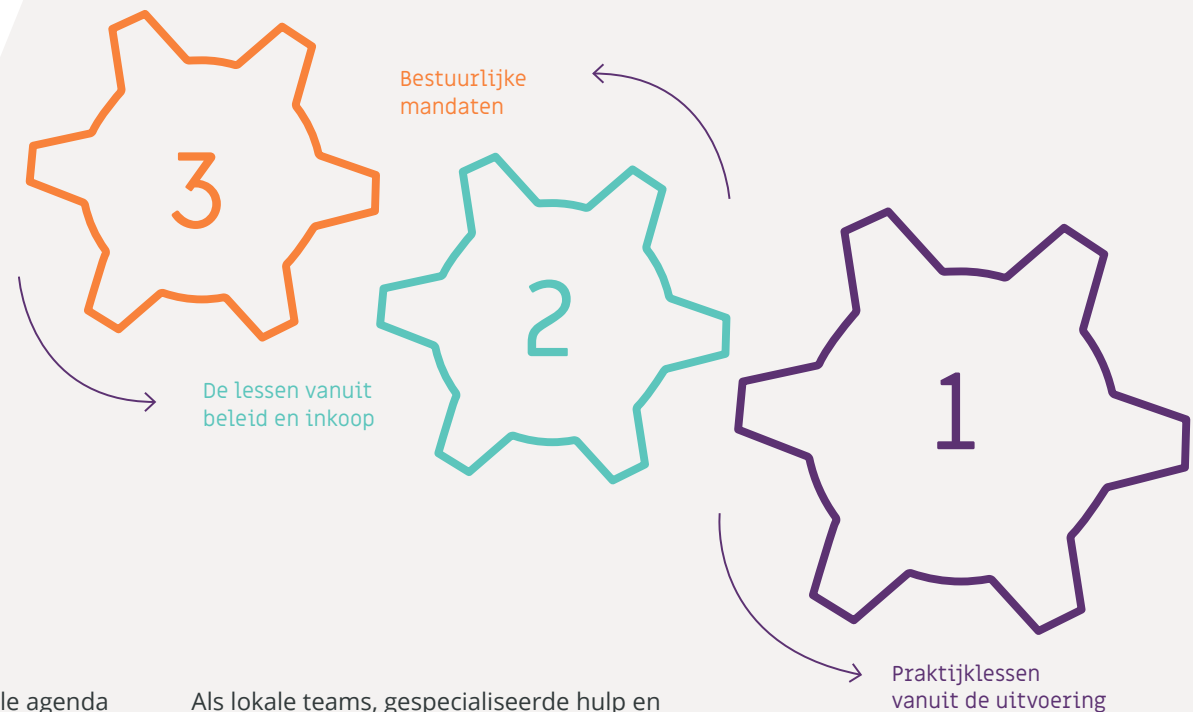
Inleiding

Voor u ligt de Regionale agenda Jeugd 2022-2025 van de regio Utrecht West, het resultaat van een bestuurlijke opdracht van het regionaal portefeuillehoudersoverleg Utrecht West. Een agenda die bijdraagt aan het versterken van de regionale samenwerking zoals ook door de Norm voor opdrachtgeverschap wordt beoogd. Door de regionale samenwerking houden we benodigde zorgfuncties in de regio in stand en realiseren we verdere transformatie van zorg voor jeugdigen in Utrecht West.

Sinds 2020 is door de bovenregionale samenwerking op provinciaal niveau de beschikbaarheid van de bovenregionale functies zoals de jeugdbescherming, veilig thuis en essentiële functies gewaarborgd. Door koppeling van de bovenregionale ambities met de regionale samenwerking Bescherming in Beweging is tijdens het transformatieprogramma jeugd in Utrecht West op succesvolle wijze de verbinding gemaakt tussen het bovenregionale beleid en de uitvoering in Utrecht West.

Met de voorliggende Regionale agenda Jeugd 2022-2025 zetten wij daarom in op borging van deze regionale samenwerking en formuleren wij een aantal nieuwe ambities die bijdragen aan dezelfde visie: zoveel mogelijk oplossingen bij hulpvragen in eigen omgeving realiseren, samen met gezinsleden en netwerk. Kort gezegd: zo thuis mogelijk opvoeden en opgroeien. Dit is al langer een lokaal speerpunt bij gemeenten in Utrecht West en wordt door het versterken van de regionale samenwerking met gemeente overstijgende partners beter gefaciliteerd.

Als lokale teams, gespecialiseerde hulp en onderwijs beter samenwerken wordt het ook voor kinderen met complexe problematiek vaker mogelijk om zo thuis mogelijk op te groeien.



Zo thuis mogelijk samenwerken

in Utrecht West betekent:

Ambitie 1

Tijdige hulp voor jeugdigen bij (dreigende) uithuisplaatsing en beschermingsmaatregelen

Ambitie 2

Meer samenwerken met informele steun voor jeugdigen en gezinnen

Ambitie 3

Nog beter aansluiten van hulp bij leefsituatie van jeugdigen en gezin

Ambitie 4

Versterken aanpak en samenwerking bij huiselijk geweld en kindermishandeling

In de Regionale agenda Jeugd maken wij de samenhang tussen lokale en regionale ambities op deze thema's zichtbaar en wordt duidelijk welke accenten de regio Utrecht West bij de borging en doortonwikkeling van de hulp voor jeugdigen de komende jaren legt.

Door de Regionale agenda Jeugd intensiveren we ook de bestuurlijke samenwerking Jeugd in Utrecht West. Na vaststelling door de Colleges en gemeenteraden in Utrecht West, wordt de agenda vanuit het portefeuillehouders overleg aangestuurd en gemonitord. Het regionaal ambtelijk regionaal overleg Jeugd neemt de agenda in uitvoering.

ZOMAAR EEN HULPVRAAG UIT UTRECHT WEST...
HOE KUNNEN WE ZO THUIS MOGELIJK
SAMENWERKEN?

Moeder is een alleenstaande moeder en heeft een dochter van 11 jaar. Moeder heeft te maken met verschillende vormen van problematiek (postnatale depressie, chronisch kankerpatiënt en borderline persoonlijkheidsstoornis). Moeder en dochter hebben beide last van angstproblemen (waaronder verlatingsangst) en slaapproblemen. Moeder is op zoek naar een moment van ontspanning voor haarzelf en haar dochter en het creëren van ruimte. Een plek waar dochter één keer per week naartoe kan gaan om leuke activiteiten te ondernemen, sociale contacten te hebben en om te leren om minder gefocust te zijn op moeder en hoe het met moeder gaat.

Waarom een Regionale agenda Jeugd?



2 Waarom een Regionale agenda Jeugd ?

In januari en februari jl. hebben verkennende interviews plaatsgevonden met portefeuillehouders Jeugd/WMO en ambtenaren Jeugd over de meerwaarde en inhoud van de Regionale agenda Jeugd . Deze interviews zijn gestart met de vraag: waarom een regionale agenda? Een bestuurlijke vervolgbijeenkomst heeft geleid tot de formulering van de meerwaarde, waarbij oog is voor het willen en moeten samenwerken.

We willen

Sturen en transformeren in samenwerking met gemeente-overstijgende partners.

Zoals gecontracteerde jeugdhulp, zorgverzekeraars en zorgkantoren. Door onze expertise en krachten als gemeenten en gemeente overstijgende partners te bundelen, ontstaat meer inzicht in regionale behoeften en de kansen die er zijn om de aansluiting van de hulp bij onze gezinnen en jeugdigen te versterken.

Sturen en transformeren naar minder zware zorg voor jeugdigen i.s.m. de boven-regionale (veiligheid) partners.

De jeugdzorgregio Utrecht West bouwt, samen met de andere regio's in Utrecht, zware jeugdhulp met verblijf en maatregelen af. Dit vanuit de visie en het streven dat jeugdigen zo thuis en nabij mogelijk opgroeien.

Leren en inspireren van elkaar door delen van lokale ervaringen en initiatieven.

Er is veel inhoudelijke ontwikkelkracht bij de gemeenten in Utrecht West. Tijdens het transformatie programma zijn succesvolle ervaringen opgedaan met het ontwikkelen en uitrollen van werkzame praktijken tussen gemeenten.

We moeten

- Voldoen aan de norm van opdrachtgeverschap (NvO). Bijdragen aan de kaderbrief van de minister en de reactie van de VNG¹.

- Duidelijkheid creëren over de regionale samenwerking, wie doet wat en met welke mandaten. Regionale aanspreekpunten en rollen beschrijven. De governance uitwerken.

¹ de Jonge, H, minister van VWS, Kamerbrief Perspectief voor de jeugd, 20 mei 2020; VNG, Resolutie Norm voor Opdrachtgeverschap 29 juni 2020

Inspirerende voorbeelden van transformatie in Utrecht West

Intensivering van samenwerking tussen formele en informele zorg (SV)

Maatwerk bendes (in SV en WO)

Versterkte samenwerking van team toegang met Jeugdhulp-aanbieders (SV)

Gemeentelijke samenwerking met jeugdartsen GGD (OW)

Combineren van casusgericht werken en datasturing (DRV)

Eenduidige lokale visie van bestuur, beleid en uitvoeringsorganisatie (OW/M)

Werken vanuit de omgekeerde toets, een domein overstijgende aanpak voor integraal werken in gemeenten in sociaal domein (M)

Gemeentelijke samenwerking met alle huisartsen (SV, WO en OW*) onder andere via Praktijkondersteuners Jeugd (SV en WO)

Pilot vereenvoudiging jeugdbescherming (operationeel in OW, M, WO, SV en DRV)

De NvO omvat 8 afspraken

- 1 Regiovisie door gemeenteraden vastgesteld en i.s.m. aanbieders en ouders en jongeren opgesteld.
- 2 Inhoudelijke agenda: jeugdfuncties borgen en ontwikkelen.
- 3 Aansluiting toegang en gecontracteerde hulp.
- 4 Niet vrijblijvende governance met formeel aanspreekpunt.
- 5 Afstemming rondom bovenregionale jeugdfuncties.
- 6 Beperking van administratieve lasten.
- 7 Zorgvuldigheidseisen inkoop (tijdig starten en afronden, meerjaren contracten).
- 8 Reële tarieven (transparante opbouw).

De punten 1 t/m 5 zijn belegd in de regionale agenda. De punten 6 t/m 8 zijn gerealiseerd en op regionaal niveau afgestemd met Inkoop en monitoring.

* SV= Stichtse Vecht; WO= Woerden; DRV= De Ronde; Venen; M= Montfoort, OW= Oudewater

A man in a plaid shirt and blue jeans is seen from behind, carrying a young child on his shoulders. They are in a vast, green, rolling landscape under a cloudy sky. The man is holding a colorful kite with long, flowing ribbons. The scene is framed by large teal and orange geometric shapes on the left and right sides.

Kenmerken regio Utrecht West

3 Kenmerken regio Utrecht West

Jeugdigen en ouders leven lokaal en hebben geen regionale beleving bij de regio Utrecht West. Wat is het verhaal van Utrecht West, hoe leven we en hoe zorgen we in Utrecht West? Met behulp van het uitwisselen van praktijkverhalen ondersteund door data & duiding zijn de volgende inzichten ontstaan.

In Utrecht West leven minder jeugdigen in risicovolle omstandigheden



minder
1 oudergezinnen



minder
kinderen die leven
in bijstandsgezinnen



minder
tienermoeders



minder
werkeloze jongeren



minder
schoolverzuim

In vergelijking met het landelijke gemiddelde zijn er minder jeugdigen en gezinnen die leven onder risicovolle omstandigheden in Utrecht West (zie bijlage).
*Verwijzing opnemen naar bron (Dashboard VNG gemeentelijke monitor sociaal domein)

Opvallend is dat, ondanks de minder risicovolle leefomstandigheden, het aantal meldingen huiselijk geweld en kindermishandeling per 1000 inwoners hoger is dan het landelijk gemiddelde.

In de praktijk van de lokale teams in Utrecht West worden éénoudergezinnen, meldingen kindermishandeling en complexe echtscheidingen genoemd als problemen die frequent voorkomen, veel tijd vragen en door hun complexiteit vaak moeilijk zijn op te lossen.

Hoe is het jeugdhulp gebruik in Utrecht West?

In de gemeentelijke monitor sociaal domein van de VNG zijn ook gegevens terug te vinden over het jeugdhulp gebruik in Utrecht. (zie bijlage I)

Jeugdhulp gebruik ligt laag in Utrecht West, aantal trajecten vraagt aandacht.

In vergelijking met het landelijk gemiddelde zijn er minder jeugdigen in Utrecht West met Jeugdhulp. Zowel het aantal jeugdigen met als zonder verblijf lag in juli 2020 in de meeste gemeenten in Utrecht West lager dan het landelijk gemiddelde. Echter, het aantal trajecten met verblijf ligt in 3 gemeenten boven het landelijke gemiddelde en het aantal trajecten jeugdbescherming ligt in alle 5 de gemeenten boven het landelijk gemiddelde. Ook waren er signalen van onze samenwerkingspartners GI (SAVE) en Verblijf

*Bron: Dashboard VNG gemeentelijke monitor sociaal domein

(YEPH) dat het aantal spoedmaatregelen in Utrecht West hoger lag dan in de andere Utrechtse regio's.

N.a.v. deze signalen heeft analyse plaatsgevonden van de casuïstiek waar sprake was van maatregelen jeugdbescherming en kinderen in verblijf met gesloten machtiging in de periode van mei 2020 t/m juni 2021. De volgende bevindingen zijn gedaan:

Spoedmaatregelen nemen af maar het kan nog beter

In de onderstaande tabellen worden de spoedinterventies weergegeven die zijn ingezet in Utrecht West. We zien een stevige dalende trend van deze interventies in 2020 en 2021. Opgemerkt moet worden dat de coronamaatregelen in 2020 en 2021 geleid hebben tot periodes van stilvallen van en pieken in de hulp. Door het inzoomen op casus-niveau werd duidelijk dat bij het merendeel van de

spoedgevallen het gezin in beeld was van het lokale team en de spoedmaatregel voortkwam uit acute verslechtering van de situatie. Echter, er waren ook situaties waarin, achteraf gezien, een maatregel voorkomen had kunnen worden door eerder samen te werken met de juiste expertise. Dit geeft het belang aan van laagdrempelige verbinding en tijdige consulatie tussen lokale teams en gespecialiseerde hulp.

Tabel 1. Spoedinterventies

2019	Crisis interventies	VOTS*	Plaatsing gesloten Jeugdzorg	2020	Crisis interventies	VOTS*	Plaatsing gesloten Jeugdzorg	2021 t/m juni	Crisis interventies	VOTS	Plaatsing gesloten Jeugdzorg
De Ronde Venen	76	13	3	De Ronde Venen	59	9	6	De Ronde Venen	9	1	1
Montfoort	13	0	0	Montfoort	13	0	0	Montfoort	3	0	0
Oudewater	17	2	1	Oudewater	4	0	0	Oudewater	3	0	0
Stichtse Vecht	78	8	3	Stichtse Vecht	67	4	6	Stichtse Vecht	21	1	1
Woerden	87	19	2	Woerden	41	6	1	Woerden	11	0	0
Totaal	271	42	9	Totaal	184	19	13	Totaal	47	2	2

*Voorlopige ondertoezichtstelling (jeugdbeschermingsmaatregel)

OTS eerste jaar -en OTS verlengingen nemen niet af

De niet spoedmaatregelen zoals de ondertoezichtstellingen (OTS) en de verlengingen van het aantal OTS- nemen nog niet af de laatste jaren (zie tabellen 2 en 3). Ook hier is een voorbehoud op zijn plaats vanwege het door corona- afwijkend verloop in de tijd van de uitvoering van de maatregelen.

Opvallend is het aantal OTS -en in de regio Utrecht West die voortkomen uit een conflictscheiding. (50%) Dit is een landelijk verschijnsel van de afgelopen jaren waar nog geen grip op is. Hoe kunnen we als lokale teams zo samenwerken met ouders en samenwerkingspartners dat echtscheidingsconflicten niet automatisch leiden tot een maatregel maar tot het stabiliseren en versterken van de opvoedsituatie van de jeugdige?

En als sprake is van een maatregel, hoe zorgen we dan dat deze zo tijdig mogelijk wordt afgebouwd zodat ouders en kinderen met elkaar nieuwe kansen krijgen? Deze vraagstukken worden komend jaar verder verkend binnen de regionale samenwerking Bescherming in Beweging in Utrecht West.

Tabel 2. Uitgesproken OTS per kalender jaar (unieke cliënten)

	2019	2020	2021 1e half jaar
De Ronde Venen	21	24	10
Montfoort	4	2	0
Oudewater	10	9	2
Stichtse vecht	22	18	13
Woerden	30	42	14
Totaal	87	95	39

Tabel 3. Lopende OTS > dan 1 jaar (unieke cliënten)

	2019	2020	2021 1e half jaar
De Ronde Venen	29	36	36
Montfoort	10	10	7
Oudewater	12	16	12
Stichtse vecht	67	63	61
Woerden	32	53	49
Totaal	150	178	165

Verblijf in 3 milieus voorziening neemt af in Utrecht West

In de regio Utrecht West is in tegenstelling tot de andere regio's in Utrecht geen toename van de verblijfsdagen in drie milieus voorzieningen² geconstateerd.

In de regio Utrecht West verbleven in 2020 bij Yeph gemiddeld 15-19 kinderen in een 3 milieus voorziening. Medio september 2021 verblijven gemiddeld 10 kinderen bij YEPH in een 3 milieus voorziening. De afname is mogelijk gerealiseerd door intensieve samenwerking en regie van lokale teams met SAVE naar meer intensieve ambulante zorg of meer gezinsgerichte vormen van zorg. Deze samenwerking wordt uitgevoerd vanuit de regionale samenwerking Bescherming in Beweging.

Gemiddeld 30% van de jongeren in een 3 milieus voorziening is verwezen door lokale teams. De resterende 70% wordt verwezen door SAVE (Jeugdbescherming).

Conclusies gebruik jeugdhulp in Utrecht West

Het aantal jongeren dat gebruik maakt van Jeugdhulp in Utrecht West ligt laag en het aantal trajecten is aan de hoge kant.

Spoedmaatregelen nemen af en gezinnen in complexe situaties zijn steeds beter in beeld van lokale teams.

Onder toezichtstellingen (OTS) nemen nog niet af. Vooral de lopende OTS-en vragen aandacht.

Voorwaarden om te kunnen komen tot voorkomen of verkorten van maatregelen en verblijf zijn:

- dat kinderen met (dreigende) maatregelen en in een verblijfsvoorziening continu "in beeld" zijn en blijven bij gemeenten (ook als ze weer thuis zijn).
- dat bij forse problematiek tijdig samengewerkt wordt op casusniveau door het lokale team, YEPH (voorziening voor essentiële functies in Utrecht West), SAVE (gecertificeerde instelling en Veilig Thuis) en regionale zorgaanbieders.

² 24 uren verblijfssetting



Relevante samenwerkings- agenda's in Utrecht West

4 Relevante samenwerkingsagenda's in Utrecht West

Samenwerken aan “zo thuis nabij mogelijk” gaat verder dan samenwerking binnen het jeugddomein in Utrecht West. Om dit te kunnen realiseren is afstemming nodig met andere initiatieven in de regio die werken aan dezelfde of aanpalende doelen. In dit hoofdstuk zijn de belangrijke samenwerkingsthema's en opgaven opgenomen.

Relevante samenwerkingsagenda's in Utrecht West

Naast lokale en regionale samenwerking rondom jeugd is ook sprake van bovenregionale samenwerking Jeugd. De wens om als 26 gemeenten in de provincie bovenregionaal samen te werken is vastgelegd in de Bovenregionale samenwerkingsagenda 2022-2025.

Bovenregionale ambitie

Het vinden van passende en duurzame oplossingen die maximaal bijdragen aan de veiligheid, eigen regie, het welzijn en het toekomstperspectief voor kinderen en gezinnen met complexe (gedrags) uitdagingen.

De insteek van de bovenregionale samenwerking is: Lokaal/regionaal wat kan en (boven) regionaal waar dat meerwaarde heeft. De agenda bevat de volgende punten:

A Gezamenlijke inzet op transformatie

- Versterken verbinding lokaal-bovenregionaal (Yeph & SVMN)
- Doorontwikkeling/ verkorten jeugdbeschermingsketen
- Versterking focus op gezin en kind (ruimte voor maatwerk)

B Kennisdeling opleiding en onderwijs

- Realisatie van doorgaand leer- en ontwikkelproces
- Gestructureerde bovenregionale kennis- en informatiedeling op basis van input uit bestaande programma's

Om deze bovenregionale ambitie waar te maken is goede afstemming en samenwerking binnen en met elke jeugdhulpregio noodzakelijk. De bovenregionale samenwerking draagt bij aan de ambities van de regio's in Utrecht door te faciliteren, stimuleren en de voortgang van de doelen bespreekbaar te maken.

Bovenregionale inkoop essentiële functies

De Utrechtse Jeugdregio's zien het als gezamenlijke verantwoordelijkheid om voor een kwetsbare groep kinderen jeugdzorg met verblijf verantwoord af en om te bouwen en daarbij de benodigde expertise te behouden.

De samenwerking aan de bovenregionale ambitie heeft o.a. geleid tot het besluit van 4 (Eemland uitgezonderd) van de 5 jeugdregio's om met ingang van 2020 opnieuw de essentiële functies gezamenlijk in te kopen. Er vindt een doorlopend bovenregionaal contractmanagement/accounthouderschap plaats met:

- SAVE voor de uitvoering van jeugdbescherming en Veilig Thuis.
- Essentiële functies bij jeugdhulpaanbieders YEPH (Youké, Pluryn en 's Heerenloo).

³ Dekker, S, minister voor Rechtsbescherming, toekomstscenario kind-en gezinsbescherming, 30 maart 2021

Bescherming in Beweging in Utrecht West

In 2020 is tijdens het transformatie programma in de regio Utrecht West in het kader van het vinden van passende alternatieven voor vormen van jeugdbescherming en hulp gestart met de pilot "Vereenvoudiging Jeugdbescherming". Deze pilot in Utrecht West heeft landelijke belangstelling en draagt bij aan het landelijk toekomstscenario jeugdbescherming³.

Daarnaast draagt de regio Utrecht West met deze pilot actief bij aan de bovenregionale afspraken zoals beschreven in paragraaf 4.1.

In de pilot werken lokale teams en SAVE samen aan het versterken van de opvoedsituatie en het beschermen van kinderen.

Secundaire doelen zijn:

- Vereenvoudigen jeugdbeschermingsketen, realiseren van kortere doorlooptijd.
- Meer oplossingen in eigen omgeving realiseren, samen met gezinsleden en netwerk.
- Minder inzet Veilig Thuis.
- Minder inzet van SAVE- begeleiding in een vrijwillig kader.
- Minder en korter durende maatregelen van kindbescherming.
- Minder/korter zware zorg bij maatregel van kindbescherming.

In de regio Utrecht West zijn de gemeenten gefaseerd gestart met hun lokale team in de pilot:

Gemeente Montfoort	Voor 1 april 2020
Gemeente Oudewater	April 2020
Gemeente Woerden	Juli 2020
Gemeente Stichtse Vecht	November 2020
Gemeente De Ronde Venen	In ontwikkeling

De pilot is vanaf 2021 omgevormd tot de regionale samenwerking "Bescherming in Beweging"

We zien de effecten van de pilot terug in een forse afname van de preventieve begeleiding van SAVE in de regio Utrecht West bij gemeenten die al langer deelnemen aan de pilot.

Op langere termijn verwachten we ook dat de duur van maatregelen afneemt doordat dankzij de pilot meer afstemming gerealiseerd wordt op de beslismomenten rondom verlenging van maatregelen

Door de samenwerking tussen gemeenten in de samenwerking Bescherming in Beweging hebben we steeds meer inzicht in welke knelpunten er zijn in complexe casuïstiek in de regio Utrecht West. Na een eerste verkenning in de regionale pilot is bijvoorbeeld duidelijk geworden dat ongeveer de helft van de OTS-en uitgesproken wordt in situaties waar sprake is van een echtscheidingsconflict. De aanpak bij echtscheidingsconflicten heeft in 2022 e.v. blijvend aandacht in de samenwerking tussen gemeenten en lokale teams in Bescherming in Beweging.

Verbinding tussen onderwijs en jeugdhulp

In de samenwerkingsagenda Passend onderwijs Utrecht West⁴ en de voortzetting thuiszitters aanpak Utrecht West⁵ wordt expliciet aandacht besteed aan de verbinding onderwijs en jeugdhulp. Met behulp van deze samenwerkingsagenda werken de samenwerkingsverbanden PO en VO (Passenderwijs, Berseba, RUW en Sterk VO) met de vijf gemeenten (Woerden, Oudewater, Montfoort, Stichtse Vecht en De Ronde Venen) regionaal samen aan het terugdringen van verzuim, uitval en thuiszitten van jeugdigen. De gezamenlijke aanpak is erop gericht om middels een dekkende kernpartneraanpak (Regionaal Bureau Leerplicht, Jeugdgezondheidszorg, Jeugdhulp, Samenwerkingsverband) geen enkel kind of jongere langer dan drie maanden thuis te laten zitten zonder een passend aanbod van onderwijs en/of jeugdhulp.

Het streven is dat in het bijzonder kinderen en jongeren voor wie door een combinatie van (onderwijs overstijgende) factoren schoolgang geen vanzelfsprekendheid meer is en thuiszitten, samenwerking tussen onderwijs- en zorgpartners op elkaar afgestemd en mogelijk geïntegreerd wordt. Om dit te realiseren wordt door de kernpartners gewerkt aan:

⁴ Tussenrapportage samenwerkingsagenda passend onderwijs Utrecht West 2019-2022, 18 maart 2021

⁵ Voortzetting thuiszitters aanpak Utrecht West, maart 2021

A Het borgen en herkenbaar maken van de verbinding tussen onderwijs en lokale toegang tot zorg

Van gemeenten wordt verwacht dat zij een transparante opschaling naar specialistische voorzieningen vanuit de lokale toegang realiseren. Tevens dat zij het onderwijsveld informeren over beschikbaarheid en de wijze van toekenning van deze voorzieningen.

B Beschikbaarheid van jeugdhulp en extra ondersteuning binnen het onderwijs.

Het aangaan van onderwijszorgarrangementen is een gezamenlijke verantwoordelijkheid van samenwerkingsverbanden en gemeenten. Komende jaren zal in het kader van de samenwerkingsagenda Passend Onderwijs binnen de regio Utrecht West doorontwikkeling plaatsvinden op het beschikbaar maken van onderwijszorgarrangementen, zowel op individueel als op systeemniveau.

Het leerlingen vervoer is een uitdagende opgave in de regio Utrecht West. Leerlingen die buiten de regio/ eigen gemeente vormen van passend onderwijs volgen hebben recht op leerlingen vervoer. Ook leerlingen die buiten de regio verblijven in een 24-uurs setting bij Yeph en in eigen regio/gemeente naar school gaan hebben recht op vervoer naar de school van herkomst voor onderwijs. In de praktijk blijken dergelijke grote ritten op piektijden moeilijk te realiseren door een tekort aan vervoersmogelijkheden.

Bovenregionale samenwerking Huiselijk Geweld en Kindermishandeling (HGKM)

In de provincie Utrecht werken 26 gemeenten, samen met maatschappelijke partners aan zorg en veiligheid vanuit één gedeelde visie aan een aanpak van huiselijk geweld en kindermishandeling. De manier waarop gemeenten dit doen is vastgelegd in de vernieuwde Regiovisie “Voor een veilig thuis, Regiovisie Geweld hoort nergens thuis- regio Utrecht 2020”.

Het doel van een provinciale visie is de samenwerking verhelderen en gezamenlijk de doorlopende lijn van preventie tot nazorg organiseren.

In tabel 4 is te zien op welk schaalniveau de samenwerking in de aanpak HG en KM is georganiseerd⁶.

De bovenregionale visie huiselijk geweld en kindermishandeling is per jeugdhulpregio vertaald naar eigen regio en geconcretiseerd in een regionaal uitvoeringsdocument. (Veilig Samen Leven)


Er is een ambtelijke werkgroep Huiselijk geweld, Kindermishandeling en Ouderenmishandeling in de regio Utrecht West die het beleid monitort en evalueert.

De speerpunten voor Jeugd 2022-2025 zijn door evaluatie opgehaald en worden in deze regionale agenda beschreven.

⁶ Voor een Veilig Thuis, regiovisie Geweld hoort nergens thuis, regio Utrecht, 2020

Tabel 4. Organisatie van aanpak huiselijk geweld en kindermishandeling

Schaalniveau	Taak
Lokaal	<ul style="list-style-type: none"> - Preventieve taken zoals bijvoorbeeld preventief verslavingsbeleid, schuldhulp en opvoed- ondersteuning en welzijnswerk. - Signaleren van problemen: inzet op het bespreekbaar maken van geweld, werken met de meldcode. - Toegang tot Jeugdhulp/Wmo (lokale teams).
Regionaal	<ul style="list-style-type: none"> - Maatwerkvoorzieningen Wmo en Jeugdhulp worden per regio ingekocht, waarbij de toeleiding grotendeels loopt via de lokale sociale teams.
Centrumgemeenten	<ul style="list-style-type: none"> - De bekostiging van vrouwenopvang is georganiseerd op het niveau van de centrum- gemeentegebieden. - De gemeente Utrecht biedt daarnaast mannenopvang; hierover zijn op landelijk niveau afspraken gemaakt.
Bovenregionaal	<ul style="list-style-type: none"> - Bekostiging regionaal Centrum voor Seksueel Geweld (CSG). - Bekostiging Veilig Thuis. - Afspraken met de veiligheidpartners. - Vaststellen gezamenlijke visie in de Regiovisie, waarbinnen de gehele doorlopende lijn van preventie naar signaleren, melden, interventie en nazorg en samenwerking met beveiligingsketen is ingericht. - Over de bekostiging van de taken de gecertificeerde instelling(en) (GI) worden bovenregionaal afspraken gemaakt, op grond waarvan regionale subsidies worden verstrekt.
Landelijk	<ul style="list-style-type: none"> - Gezamenlijke financiering van landelijke voorzieningen Jeugdhulp en Wmo (volgens landelijke afspraken) en landelijke opvangvoorzieningen.



De ambities van de Regionale agenda Jeugd

5 De ambities van de Regionale agenda Jeugd

In dit hoofdstuk beschrijven we de ambities van de Regionale agenda Jeugd en de eerste stappen per ambitie. Door te werken met tussenevaluaties en een jaarcyclus kunnen we in de regionale agenda voortschrijdende regionale inzichten en landelijke ontwikkelingen⁷ verwerken in vervolgstappen en blijven anticiperen op benodigde randvoorwaarden.

⁷ Samen met het ministerie van VWS, zorgaanbieders, cliënten (vertegenwoordigers) en professionals stelt de VNG op dit moment de Hervormingsagenda Jeugd 2022-2028 op. De agenda is onderdeel van de financiële afspraken die de VNG op 2 juni 2021 met het rijk heeft gemaakt over de jeugdzorg.

Ambitie 1 **Tijdige hulp voor jeugdigen bij (dreigende) uithuisplaatsing en beschermingsmaatregelen**

Om tijdig hulp te kunnen bieden bij (dreigende) uithuisplaatsing en beschermingsmaatregelen stellen we als algemeen uitgangspunt dat het belangrijk is om de meest kwetsbare kinderen in meervoudige complexe situaties goed in beeld te houden bij de lokale teams in Utrecht West.

Het gaat om kinderen waarbij sprake is van escalerende problematiek, (dreigende) uithuisplaatsing, beschermingsmaatregelen en (terugkeer na) verblijf. Vanwege het traumatiserende karakter voor ouders en kinderen beperken gemeenten in Utrecht West uithuisplaatsing en beschermingsmaatregelen tot die situaties waarbij het echt niet anders kan.

Als ieder lokaal team zijn kwetsbare kinderen in beeld houdt, zeker als sprake is van (dreigende) beschermingsmaatregelen of verblijf, dan leidt dit tot tijdige hulp en het voorkomen of herhalen van escalatie van de problematiek. Uitgangspunt is dat de wijze van regie door het lokale team maatwerk is en wordt afgestemd op de situatie en behoefte van het gezin. Ook besteden we nadrukkelijk aandacht aan kinderen die al lange tijd in verblijf geplaatst zijn en tijdig zoeken naar 'zo thuis en nabij' mogelijke alternatieven.

Door als 5 gemeenten op uitvoeringsniveau (lokale teams) en beleidsniveau (management en beleid) samen te werken in het netwerk Bescherming in Beweging met Save, de Raad voor de kindbescherming en VT ontstaat er:

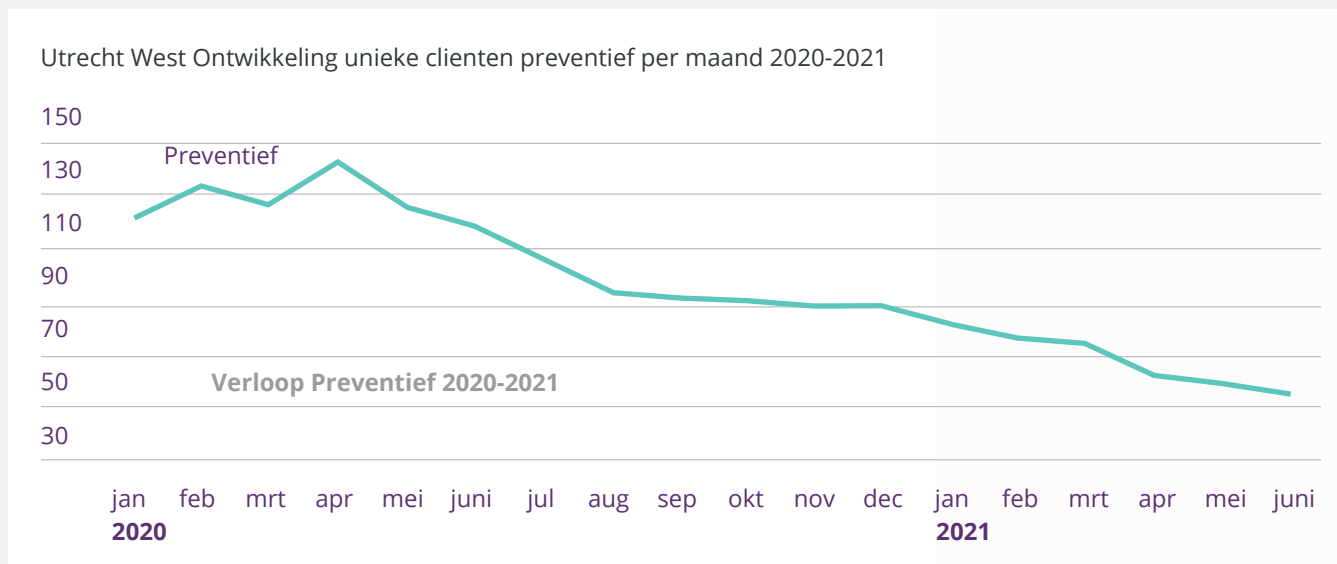
Tijdiger gebruik van en- uitwisseling van expertise rondom meest kwetsbare kinderen en gezinnen (reeds gestart in 2020).

Eenduidige rolopvatting en sturing in de samenwerking tussen lokale teams en jeugdbescherming/ Veilig Thuis: naast en met ouders zoveel mogelijk hulp in het vrijwillig kader en professionals in de lokale teams hiervoor optimaal toerusten. Dit heeft geleid tot minimaal gebruik van preventieve hulp door SAVE en afname hiervan in eigen regio.

Inzicht in wat in de praktijk van Utrecht West nodig is om deze kinderen zo thuis en nabij mogelijk en met minder (spoed) maatregelen te kunnen laten opgroeien (2022 en verder).

Mogelijkheid om vanuit deze samenwerking ook te sturen op afname van verblijf i.s.m. Yeph. aangezien 70% van de verwijzingen naar Yeph afkomstig zijn van SAVE (2022 e.v.).

Figuur 1. Preventieve ontwikkeling 2020- 2021



Resultaten van ambitie 1:

tijdige hulp voor jeugdigen bij (dreigende) uithuisplaatsing en beschermingsmaatregelen

1

Er is lokaal overzicht van alle kinderen met maatregelen, en tijdens en na verblijf en de hiervoor nodige ketensamenwerking.

Activiteiten

- a. Cliëntdata van Save en YEPH en regionale verblijfsdata over verblijf (herleidbaar op cliënt niveau) elke maand terugkoppelen aan lokale teams.
- b. Periodiek regie bespreken met ouders en afspraken over (tussen) evaluaties afstemmen met SAVE, Yeph of regionale aanbieders.
- c. Bij onvoldoende perspectief voor jongeren met maatregelen of tijdens of na verblijf, casuïstiek agenderen bij:
 - Bescherming in Beweging;
 - Expertisetafel YEPH.

2

Er vindt monitoring en analyse plaats op toe/afname van verblijf en maatregelen.

Activiteiten

- a. Data van SAVE, YEPH en regionale aanbieders analyseren.
- b. Bij structurele toename van aantal kinderen in verblijf of met maatregelen agenderen van trend in eigen gemeente en bij Bescherming in Beweging.

3

Er is inzicht in wat er extra nodig is in de regio Utrecht West om zo thuis mogelijk op te groeien.

Activiteiten

- a. Jaarlijkse evaluatie met regionale partners, jaarverslag en aanbevelingen van Bescherming in Beweging aan gemeenten in Utrecht West.

Nader te bepalen kritieke prestatie indicatoren

- 1 Afname aantal kinderen in verblijf (%)
- 2 Afname aantal gemiddelde verblijfsdagen per kind (%)
- 3 Afname aantal OTS-en in de regio (%)
- 4 Afname gemiddelde duur OTS per kind (%)

Ambitie 2

Meer informele steun voor jongeren en gezinnen

Om te voorkomen dat (zwaardere) vormen van jeugdhulp nodig zijn, zetten gemeenten in Utrecht West lokaal preventieve activiteiten in.

Zowel ouders in complexe als minder complexe situaties geven aan dat het belangrijk is om bij problemen steun te ervaren van belangrijke naasten of derden. Dit draagt bij aan herstel naar het normale leven en kan voorkomen dat de gezinsleden overvraagd worden. In de regio Utrecht West is afgelopen jaren veel positieve ervaring opgedaan met het benutten van belangrijke naasten en samenwerking met organisaties voor informele steun.

Voorbeelden hiervan zijn het werken met sociale netwerkstrategie door lokale teams (Montfoort en Oudewater), samen werken met buurtgezinnen (Woerden), ondersteuning door informele zorg bij wachtlijsten (SV) en waakvlamzorg bij afbouw van specialistische hulp (SV).

De positieve ervaringen van ouders⁸ geven aan dat het belangrijk is om informele steun vaker en meer te benutten naast jeugdhulp. De 5 gemeenten in Utrecht West willen leren van de initiatieven die er zijn en met elkaar inzichtelijk maken wat er in de regio beschikbaar is zodat voldoende beschikbaarheid en diversiteit is aan informele steun in de regio en gezamenlijke sturing plaats vindt op samenwerking tussen formele en informele hulp.

Ouders geven tijdens de dialoog gesprekken ook aan dat het fijn is als er duidelijk overzicht is van de mogelijkheden die er zijn om informele steun te krijgen zodat ze ook zonder inzet van hulp via het lokale team informele steun kunnen overwegen. Aangegeven wordt dat het belangrijk is dat gezinnen zelf kunnen aangeven:

- of het netwerk betrokken kan worden;
- wie belangrijke naasten zijn;
- welke informele hulp passend is.⁹

“Begeleiding bij vrije tijd/activiteiten van jongeren kan sociaal isolement voorkomen. Ondersteuning door een vrijwilliger helpt hierbij!”

OUDER

⁸ interviews gehouden in kader van Regionale agenda Jeugd aug-sept 2021

⁹ N.van Veluw, gesprek met 3 ervaren opvoeders met jeugdhulp in Utrecht West, november 2020

Resultaten van ambitie 2: meet informele steun voor jeugdigen en gezinnen

1

Er is **lokaal** inzicht in welke mogelijkheden er zijn informele hulp te benutten.

Activiteiten

- a. Ambtenaren jeugd inventariseren met het lokale team initiatieven voor informele steun die mogelijk zijn in hun gemeenten.
- b. Aanpassen websites gemeenten met informatie over informele steun voor burgers.

2

Er is **regionaal** overzicht in welke mogelijkheden er zijn om informele hulp te benutten.

Activiteiten

- a. Gezamenlijke partners informele steun in kaart brengen en afspraken afstemmen tussen gemeenten UW.
- b. Bundelen van alle initiatieven in de regio Utrecht West tot een regionaal overzicht voor lokale teams en zorgaanbieders.

Nader te bepalen kritieke prestatie indicatoren

- 1 Toename verwijzingen naar informele steun door lokale team, vanaf juli 2023
- 2 Informatie over vergoeding informele steun is expliciet opgenomen in inkoopdocumenten, maart 2023

Vervolg resultaten van ambitie 2: meer informele steun voor jeugdigen en gezinnen

3

Er is lokaal inzicht in welke mogelijkheden er zijn informele hulp te benutten.

Activiteiten

- a. Analyse van regionaal overzicht, formuleren inhoudelijke en financiële knelpunten en kansen die er zijn om inzet van informele steun te versterken.
- b. Schrijven van aanbevelingen voor vervolg aan het PHO Utrecht West.

4

Uitvoeren vervolgstappen.

Activiteiten

- a. Afhankelijk van aanbevelingen en vervolgbesluit PHO Utrecht West.

“Een jongen uit de regio Utrecht West kwam zijn huis nauwelijks uit en stond op een wachtlijst voor opname. Laagdrempelige hulp in de vorm van een koppeling aan een maatje heeft deze jongen geholpen. De jongen en zijn maatje deelden bepaalde interesses. Door out of the box denken en een oproep op Facebook rondom zijn interesses rond klokken kreeg de jongen meer aansluiting en repareert hij nu klokken. Hierdoor is uiteindelijk een crisisopname voorkomen en heeft deze jongen zich verder ontwikkeld.”

EEN ZORGAANBIEDER

Nader te bepalen kritieke prestatie indicatoren

- 1 Toename verwijzingen naar informele steun door lokale team, vanaf juli 2023
- 2 Informatie over vergoeding informele steun is expliciet opgenomen in inkoopdocumenten, maart 2023

Ambitie 3

Beter aansluiten van hulp bij leefsituatie van jeugdigen en gezin

In meerdere interviews met ouders in Utrecht West geven ouders aan dat de hulp die zij krijgen voor hun kind niet altijd gericht is op de leefwereld waar het kind zich in bevindt. De hulp is vooral gericht op de thuissituatie. Maar er zijn soms geen, of andere, problemen thuis dan op school en in de vrije tijd/ buiten op straat.

In het dialooggesprek met 10 zorgaanbieders in Utrecht West werd dit probleem en het belang van breed kijken naar thuissituatie, school en vrije tijd onderkend. Door kortere lijnen tussen specialistische hulp, lokale teams en onderwijs kunnen lokale voorzieningen en informele steun beter benut worden. Door het versterken van deze samenwerking kan de hulp voor het kind op school en thuis beter op elkaar afgestemd worden en in samenhang met eventuele andere problemen in het gezin gezien worden. Dit kan bijvoorbeeld door als lokaal team contactpersonen voor onderwijs en vrije tijd in beeld te hebben en door specialistische jeugdhulp meer te verbinden met de lokale teams en het voorveld. Het verstevigen van de verbinding tussen lokaal team en jeugdgezondheidszorg/ jeugdarts biedt de mogelijkheid om beter aan te sluiten bij de gezondheid en de ontwikkeling van het kind in zijn leefomgeving.

In het medisch verwijfsprotocol¹⁰ in Utrecht West is vastgelegd hoe lokaal team en specialistische jeugdhulp

samenwerken na een medische verwijfing. Hierin is afgesproken dat als de jeugdhulpaanbieder heeft bepaald welke hulp nodig is, de jeugdhulp aanbieder onderzoekt of er alternatieven zijn voor een mogelijk zorgaanbod dat voorgaat op een mogelijke inzet van hulp door de Jeugdhulpaanbieder. Daarbij is ook oog voor mogelijkheden vanuit passend onderwijs.

Resultaten en planning

Het kind wordt zoveel mogelijk in zijn eigen omgeving versterkt en de hulp leidt tot herstel van het normale leven. Zorgaanbieders, lokale teams, Jeugdgezondheidszorg en onderwijs vinden elkaar makkelijk op uitvoeringsniveau en werken samen rondom het gezin.

In de uitvoeringspraktijk van zorg en onderwijs betekent dit dat:

- er via contactpersonen afstemming moet plaatsvinden van onderwijs ondersteuningsplannen en hulpverleningsplannen om te zorgen dat de ingezette hulp effectief is en dreigend schoolverzuim/uitval wordt voorkomen.
- daar waar het niet lukt om een sluitende aanpak te organiseren op scholen, gebruik te maken van de overeengekomen opschalingsafspraken uit de regionale samenwerkingsagenda om alsnog tot afspraken te komen.

¹⁰ Medisch verwijfsprotocol Utrecht West, Inkoop en Monitoring

“Soms loopt het even anders, bijvoorbeeld op school. Maar dan moet je meedoen en als je het niet doet dan moet je weg. Het onderwijs is heel strak georganiseerd”

OUDER

“Ga veel in gesprek met ouders en andere betrokken zoals scholen.”

BIJEENKOMST GEMEENTERADEN

Resultaten van ambitie 3:
beter aansluiten van hulp bij leefsituatie van jeugdigen en gezin

1

Lokale teams zijn vindbaar en rechtstreeks bereikbaar voor voorzieningen, Jeugdgezondheidszorg aanbieders en onderwijs.

Activiteiten

- a. Realiseren van contactpersonen en contactmomenten voor onderwijs, Jeugdgezondheidszorg, zorgaanbieders en verenigingen.
- b. Opnemen van informatie op de site over bereikbaarheid.
- c. Opnemen van mogelijkheden die er zijn om via het lokale team in te spelen op signalen op school of in vrije tijd.

2

Lokale teams en zorgaanbieders vormen een compleet beeld van de leefsituatie van kinderen en gezinnen met een hulpvraag in Utrecht West.

Hulpverleningsplannen worden afgestemd met school en onderwijsondersteuning wordt benut.

Activiteiten

- a. Visie op complete beeld van leefsituatie kind en gezin wordt uitgewerkt en expliciet opgenomen in werkwijze lokale teams.

Nader te bepalen kritieke prestatie indicatoren

- 1 Aantal outreachende consulten door specialistische hulp in omgeving van het kind neemt toe (aparte code?)
- 2 Afname van aantal jeugdigen dat specialistische jeugdhulp ontvangt zonder contact met lokale team (315 meldingen)
- 3 Monitoren van opgeschaalde casuïstiek conform regionale afspraken Passend Onderwijs Utrecht West
- 4 Afname schoolverzuim en uitval
- 5 Aantal afgestemde hulpverleningsplannen met het onderwijsondersteuningsplan (OPP) van school neemt toe

“Zorg er met elkaar voor (lokale teams en gespecialiseerde hulp) dat kinderen stevig in hun omgeving staan. Kijk naar thuis, school en vrije tijd. Werk met elkaar aan een integrale benadering. We moeten elkaar kennen en kunnen vinden. Er is behoefte aan een overzicht van partners met hun aanbod en lokale teams met contactgegevens.”

AANBIEDERS GESPECIALISEERDE HULP

Vervolg resultaten van ambitie 3:
beter aansluiten van hulp bij leefsituatie van jeugdigen en gezin

3

Consultatiemogelijkheden en outreachende hulp tussen lokaal team, Jeugdgezondheidszorg en specialistische hulp zijn geregeld.

Activiteiten

- a. Analyse van regionaal overzicht, formuleren inhoudelijke en financiële knelpunten en kansen die er zijn om inzet van informele steun te versterken.
- b. Schrijven van aanbevelingen voor vervolg aan het PHO Utrecht West.

4

Verbindingen met onderwijs zijn gelegd en opschaal afspraken zijn bekend en worden benut.

Activiteiten

- a. Onder de aandacht brengen van opschaalafspraken bij lokale teams.

Nader te bepalen kritieke prestatie indicatoren

- 1 Aantal outreachende consulten door specialistische hulp in omgeving van het kind neemt toe (aparte code?)
- 2 Afname van aantal jeugdigen dat specialistische jeugdhulp ontvangt zonder contact met lokale team (315 meldingen)
- 3 Monitoren van opgeschaalde casuïstiek conform regionale afspraken Passend Onderwijs Utrecht West
- 4 Afname schoolverzuim en uitval
- 5 Aantal afgestemde hulpverleningsplannen met het onderwijsondersteuningsplan (OPP) van school neemt toe

“Aansluiten bij de leefwereld van kind en gezin en directe omgeving zodat de hulp maximaal effectief is en het kind en gezin in zijn leefwereld versterkt wordt. De hulp outreachend organiseren waar dat nodig is om beter aan te kunnen sluiten.

De Jeugdgezondheidszorg en het onderwijs zijn belangrijke partners.”

PORTEFEUILLEHOUDERS

Ambitie 4

Versterken aanpak en samenwerking bij huiselijk geweld en kindermishandeling

In samenwerking met bovenregionale partners in de hulp, veiligheid en beschermingsketen stuurt Utrecht West op een eenduidige en gedragen aanpak kindermishandeling en huiselijk geweld waarbij een helder onderscheid is tussen wat lokaal en regionaal opgepakt wordt.

Resultaten en planning

De ambtelijke regionale werkgroep Huiselijk geweld, Kindermishandeling en Ouderenmishandeling heeft het uitvoeringsdocument Utrecht West geëvalueerd en komt tot de volgende lokale en regionale speerpunten voor 2022-2025.

Nader te bepalen kritieke prestatie indicatoren

- 1 Aantal vluchtelingen gezinnen per gemeente en regionaal in beeld
- 2 Aantal vrouwen in opvang vanwege HG/KM per gemeenten en regionaal in beeld
- 3 Aantal kinderen in opvang vanwege HG/KM per gemeente en regionaal in beeld
- 4 Aantal meldingen HG/KM uit regio Utrecht West Veilig Thuis neemt af

Resultaten van ambitie 4:

versterken aanpak en samenwerking bij huiselijk geweld en kindermishandeling

1

Bewustwording en preventie HG/KM

Regionale resultaten

(Uitvoering door werkgroep HG en KM)

- a. Regionaal afstemmen over preventief aanbod gericht op het voorkomen of doorbreken van HG en Kindermishandeling
- b. HG/KM is structureel onderwerp van het kwartaalgesprek tussen accounthouders gemeente en maatschappelijke partners

2

Kennis en vaardigheden HG/KM

Regionale resultaten

(Uitvoering door werkgroep HG en KM)

- a. Er vindt periodieke uitvragen van scholingsbehoefte van lokale teams plaats: Wat hebben lokale teams nodig om goed samen te kunnen werken met VT, beschermingsketen (inclusief VO) en YEPH.
- b. Er wordt aangehaakt bij bovenregionale scholingsprogramma's voor samenwerkingspartners in Utrecht.
- c. Voorstel scholingsthema 2022 is ingebracht: voorkomen escalatie bij echtscheiding
- d. De landelijke ontwikkelingen meldcode worden gevolgd en gecommuniceerd met gemeenten.
- e. De landelijke ontwikkelingen HG en KM worden gevolgd en gecommuniceerd met gemeenten.

Resultaten van ambitie 4: versterken aanpak en samenwerking bij huiselijk geweld en kindermishandeling

3

Samenwerking en integraliteit bij HG en KM

Regionale resultaten

(Uitvoering door werkgroep HG en KM)

- a. Signalen over het ontbreken van intensieve ambulante hulp en lichtere vormen van verblijf in de regio bij onveiligheid voor vrouwen/ jongeren worden opgepakt en besproken in het regionaal bestuurlijk overleg.
- b. Er is i.s.m. vluchtelingenwerk passende hulp voor vluchtelingen gezinnen met oorlogstrauma beschreven en beschikbaar in Utrecht West. Cultuursensitief werken is een belangrijk aandachtspunt in de regio Utrecht West.
- c. Tijdens de dialoog met 10 zorgaanbieders in Utrecht West is aangegeven dat er onvoldoende diversiteit in het personeelsbestand is om goed te kunnen aansluiten bij de verschillende culturen. Als kans is genoemd om door uitwisselen van expertise met elkaar en het samenwerken met informele hulp/ belangrijke naasten uit andere culturen betere hulp te kunnen verlenen.

- d. Landelijk beleid ontwikkelingen wet inburgering wordt gevolgd.
- e. De landelijke ontwikkelingen en onderzoek van verwijsindex wordt gevolgd en gecommuniceerd met gemeenten.
- f. Alle gemeenten participeren in de samenwerking Bescherming in Beweging in Utrecht West.
- g. Er is afstemming en regionale samenwerking over het beleid HG en KM tussen de werkgroep HG/KM/OM, het regionaal beleidsoverleg
- h. De regionale en landelijke ontwikkelingen op het gebied van inzet van ervaringsdeskundigen worden gevolgd en gecommuniceerd met gemeenten.
- i. Er heeft oriëntatie en besluitvorming plaatsgevonden op project Handle with Care (samenwerking tussen politie, leerplicht en school t.b.v. steun in de klas na incidenten van HG/KM) (2022).

Nader te bepalen kritieke prestatie indicatoren

- 1 Aantal vluchtelingen gezinnen per gemeente en regionaal in beeld
- 2 Aantal vrouwen in opvang vanwege HG/KM per gemeenten en regionaal in beeld
- 3 Aantal kinderen in opvang vanwege HG/KM per gemeente en regionaal in beeld
- 4 Aantal meldingen HG/KM uit regio Utrecht West
Veilig Thuis neemt af



Behoeften aan regionale data

6 Behoeften aan regionale data

Er is draagvlak in de regio voor het genereren van een regionale dataset om de regionale doelen te monitoren.

Behoefte aan regionaal dashboard

Aandachtspunt is om op hoofdlijnen een beperkt aantal KPI's af te spreken, die daadwerkelijk gebruikt worden en geen administratieve ballast veroorzaken. Een ander aandachtspunt is dat de data voor de regionale doelen goed aansluiten bij de landelijke data en ontwikkelingen. In deze regionale agenda is per ambitie een voorstel opgenomen voor de minimale data/ KPI's die verkend kunnen worden. Voorstel is om m.b.v. een werkgroep vanuit I&M, beleid en de backoffices van gemeenten onder begeleiding van een externe projectleider (met data expertise) tot een gewogen advies voor de KPI's te komen en de vervolgstappen te bepalen in het PHO Utrecht West. Na besluitvorming van het PHO kan het dashboard ontworpen en geïmplementeerd worden.

Leren over zorginzet en zorgkosten

Ook is de wens om met behulp van data regionaal te leren over de relatie tussen zorginzet en zorgkosten en de effecten van de verschillende inkoopmodellen die er zijn in de regio Utrecht West.

Er is tot nu toe weinig gebruik gemaakt van de regionale data die zijn verzameld. De data zijn vooral intern door contractmanagement en lokaal gebruikt en het regionale beeld is nog weinig teruggekoppeld of geduid. I&M kan vanuit de rol van inkoop- en contractmanagement een rol spelen in het ordenen en duiden van de data

die lokaal, regionaal en landelijk beschikbaar zijn. Door met gemeenten een proces van duiding en checks in de uitvoering op gang te brengen kan de datakwaliteit geoptimaliseerd worden.

De wens voor inzicht in zorgkosten gaat verder dan de inhoudelijke agenda Jeugd en wordt de komende jaren opgepakt in de reguliere samenwerking tussen de inkopers van gecontracteerde hulp en de 5 gemeenten. Er is vanuit Inkoop en monitoring gestart met een verkenning van de lokale initiatieven, de behoeften en wijze van datagebruik als basis voor verdere stappen.

Door het werken met 2 businessmodellen voor inkoop en monitoring zal de vergelijkbaarheid van data tussen 5 gemeenten in 2023 niet vanzelfsprekend zijn tenzij van tevoren duidelijke keuzes gemaakt worden over hoe dit te doen.

Het voorstel is daarom om regionaal (met 5 gemeenten) op hoger abstractieniveau te leren met elkaar vanuit de invalshoek van risicomanagement. Alle 5 gemeenten zullen sturen op kosten en kwaliteit en op kansen en risico's. Hier ligt het aanknopingspunt om met elkaar het komende jaar kansen en risico's van beide businessmodellen te detecteren, te vergelijken en te blijven volgen de komende jaren. Voorstel is om een businessconsultant te betrekken met passende expertise die het management en bestuur hierin begeleidt het komende jaar.



Organisatie van de regionale samenwerking

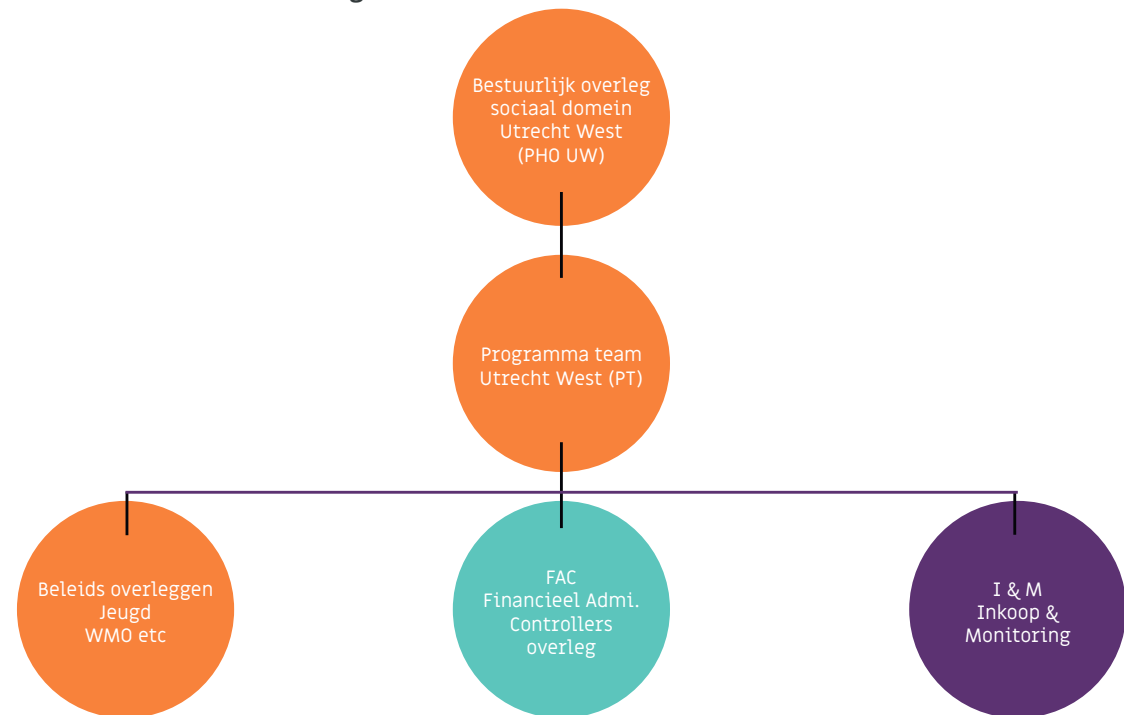
7 Organisatie van de regionale samenwerking

De regio Utrecht West heeft met behulp van de onderstaande structuur de regionale samenwerking en besluitvorming georganiseerd.

Huidige structuur regionale samenwerking

Binnen deze structuur wordt ook de samenwerking in het kader van de Regionale agenda Jeugd opgepakt.

Regionale structuur en samenwerking



De besluitvorming jeugd is als volgt geregeld:

Het beleidsoverleg jeugd is inhoudelijk deskundig, brengt beleid tot stand en heeft een adviserende en signalerende rol naar het Programma team. Het beleidsoverleg organiseert ook de uitvoering van het regionale beleid. In het overleg zijn de beleidsambtenaren Jeugd uit 5 gemeenten en een afvaardiging van Inkoop & Monitoring vertegenwoordigd zodat het inhoudelijk en financieel beleid goed worden afgestemd. Er wordt zo nodig afstemming gezocht met beleidsambtenaren WMO en andere relevante beleidsterreinen en het FAC.

Het programma team Utrecht West heeft een besluit voorbereidende rol op de regionale besluiten van het bestuurlijk overleg. Het programma team organiseert afstemming over de randvoorwaarden voor het beleid en het regionaal bestuurlijk commitment. In het programma team zijn strategisch managers/ beleid vertegenwoordigd uit de 5 gemeenten.

Het bestuurlijk overleg Utrecht West geeft sturing en richting aan de regionale en bovenregionale samenwerking en neemt de regionale besluiten die betrekking hebben op de onderlinge afstemming. In het bestuurlijk overleg zijn de portefeuillehouders jeugd en WMO vertegenwoordigd.

De uitvoering van de agenda in 2022-2025

Het beleidsoverleg Jeugd voert de Regionale agenda Jeugd uit en rapporteert een keer per half jaar over de voortgang aan het PHO-Utrecht West.

De samenwerking met de gecontracteerde zorgaanbieders over de ambities in de regionale agenda wordt opgepakt tijdens de accountgesprekken die inkoop en beleid periodiek voert met de grote aanbieders in de regio. Daarnaast worden de thema's van de Regionale agenda Jeugd onderwerp van gesprek tijdens de dialoog tafels die 3-4 keer per jaar worden georganiseerd tussen gemeenten en gecontracteerde zorgaanbieders.

De verbinding tussen beleid en uitvoering

Elke ambtenaar Jeugd agendeert de regionale ambities in hun periodiek werkoverleg met de lokale teams ten behoeve van feedback uit de praktijk en implementatie van nieuwe afspraken.

Verbinding tussen beleid en cliënt perspectief

Nieuwe planvorming of uitwerking wordt getoetst bij cliënten uit cliëntenraden in de regio Utrecht West.

Benodigde ambtelijke samenwerking

De ambtenaren Jeugd werken samen in het beleidsoverleg Jeugd en komen maandelijks bij elkaar. De voorliggende Regionale agenda Jeugd is leidraad voor de regionale activiteiten in de samenwerking de komende jaren. (2022-2025)

Per ambitie uit de agenda jeugd is er een duo van ambtelijke trekkers dat:

- a Zorg draagt voor afvaardiging vanuit Utrecht West in de relevante overleggen in de bovenregionale samenwerking
- b Met een regionale werkgroep de ontwikkeling en uitvoering van de regionale activiteiten organiseert van de Regionale agenda Jeugd Utrecht West.
- c In afstemming met het regionaal beleidsoverleg jeugd de lokale activiteiten van de ambitie monitort en knelpunten signaleert en bespreekbaar maakt.
- d Periodiek afstemt met regionale en bovenregionale bestuurlijke accounthouders over relevante regionale, bovenregionale en landelijke ontwikkelingen.

Om dit kunnen realiseren zal er ambtelijke capaciteit vrijgemaakt moeten worden voor de regionale samenwerking. Een deel van de capaciteit wordt al besteed aan (boven)regionale samenwerking en kan gecontinueerd worden. Echter, het samenwerken en ontwikkelen met regionale werkgroepen en periodiek afstemmen met bestuurders/ accounthouders over de ontwikkelingen (taken b en d) zijn nog niet structureel belegd en vragen om uitbreiding van de ambtelijke

Tabel 5. Ambtelijke samenwerking

Ambitie	Ambtelijke trekkers (Ambtenaren jeugd)	Relevante Accounthouders	Regionale Werkgroep Utrecht West
Tijdige hulp bij (dreigende) UHP en beschermingsmaatregelen	<ul style="list-style-type: none"> - Accounthouder Save Stichtse Vecht - Accounthouder Yeph WO/OW 	<ul style="list-style-type: none"> - Bovenregionaal accounthouder jeugd. (wethouder OW) - ASG lid Utrecht West (gemeente?) 	<ul style="list-style-type: none"> - Samenwerking Bescherming in Beweging
Meer informele steun Ambtenaar WO/OW	<ul style="list-style-type: none"> - Ambtenaar Montfoort 	<ul style="list-style-type: none"> - n.o.t.k. 	<ul style="list-style-type: none"> - Nog in te richten werkgroep informele steun met lokale teams, ZA en informele steun
Beter aansluiten bij leefwereld jeugdigen en gezin	<ul style="list-style-type: none"> - Bovenregionale accounthouder Passend onderwijs (ambtenaar Jeugd) Woerden/OW) - Ambtenaar Montfoort 	<ul style="list-style-type: none"> - n.o.t.k. 	<ul style="list-style-type: none"> - Nog in te richten werkgroep Beter aansluiten met zorg en onderwijspartners en lokale teams
Versterken aanpak HG/KM	<ul style="list-style-type: none"> - Ambtenaar Jeugd Stichtse Vecht - Ambtenaar De Ronde Venen 	<ul style="list-style-type: none"> - Bovenregionaal accounthouder Jeugd (wethouder OW) 	<ul style="list-style-type: none"> - Regionale werkgroep HG en KM
Randvoorwaardelijk: Data ontwikkeling regionaal dashboard	<ul style="list-style-type: none"> - Ambtenaar De Ronde Venen - Ambtenaar Stichtse Vecht 	<ul style="list-style-type: none"> - Manager I&M - Teammanager - Bedrijfsvoering SV 	<ul style="list-style-type: none"> - Regionale werkgroep met beleid, I&M en backoffices

capaciteit t.b.v. de regionale samenwerking met 4 uur per week per ambitie voor de ambities 2, 3, en 4 en randvoorwaarde 5. (totaal 16 uur)

Deze uitbreiding wordt toegevoegd aan de bestaande ambtelijke investering die gedaan wordt in het kader van de bovenregionale samenwerking Jeugd en Huiselijke geweld en Kindermishandeling.

Tabel 6. Ambtelijke investering

Account	Regionale ambtelijke investering*
SAVE	8 uur per week
YEPH	4 uur per week
HG/KM	1 uur per week
Onderwijs	3 uur per week
Regionale agenda Jeugd	16 uur per week
Totaal	32 uur per week

*exclusief uren zorg en veiligheidshuis

Benodigde bestuurlijke samenwerking

In het bestuurlijk overleg werken de wethouders met bestuurlijke accounts op thema's waar een bovenregionale bestuurlijke vertegenwoordiger nodig is.

Per bestuurlijk account is een accounthouder en een waarnemend accounthouder belegd.

De accounthouder vormt/toetst zijn regionale standpunt door ruggenspraak met de overige bestuurders en afstemming met de kennis dragende ambtenaren op het thema.

In de regio Utrecht West zijn op dit moment de accounts Bovenregionale samenwerking Jeugd, MOBW, GGD, samenwerking zorgverzekeraar en Regionale agenda Jeugd belegd.

Eisen die de NvO aan de samenwerking stelt

De Norm voor Opdrachtgeverschap (NvO) spreekt over de noodzaak van een niet-vrijblijvende governance voor de regionale samenwerking Jeugd en MOBW. Vanuit de Norm voor Opdrachtgeverschap worden de volgende eisen gesteld:

- 1 De samenwerking is meerjarig (gemeentelijke samenwerking voor een bepaalde tijd of onbepaalde tijd)
- 2 De samenwerking is geformaliseerd
- 3 Helderheid over taakverdeling binnen samenwerking
- 4 Eén bestuurlijk aanspreekpunt in de samenwerking die intern en extern kan optreden namens de regio

Om dit te realiseren worden, nadat de inhoudelijke ambities in de Regionale agenda Jeugd voor de komende jaren zijn vastgesteld, de bestuurlijke afspraken, werkwijze en taakverdeling geactualiseerd en vastgelegd in een pamflet met werkafspraken die aansluiten bij de Regionale agenda Jeugd 2022-2025 en door de portefeuillehouders Jeugd ondertekend wordt.

Financiële paragraaf

8 Financiële paragraaf

De financiering van activiteiten die voortkomen uit de Regionale agenda Jeugd wordt jaarlijks begroot en gedekt vanuit de reguliere gemeentelijke begrotingen.

In het jaar 2022 kunnen de resterende middelen uit het transformatiefonds benut worden voor de Regionale agenda Jeugd indien er een duidelijk bestedingsvoorstel aan ten grondslag ligt. Door het benutten van de middelen uit het transformatiefonds voor de Regionale agenda

Jeugd in 2022 kan er een flinke impuls aan de ontwikkelopgaven gegeven worden. De middelen kunnen niet meer doorgeschoven worden naar 2023 e.v. Dit vraagt om tijdig anticiperen op de kosten voor 2023.

Tabel 7. Bestedingsvoorstel 2022

Ambitie	Kostenpost	Bedrag in euro
Minder verblijf en maatregelen	- In stand houden infrastructuur Bescherming in Beweging en verbreden met verblijf/YEPH	60.000
	- Eenmalige ontwikkelkosten voor format en presentatie van data in jaarverslag Bescherming in Beweging.	10.000
Informele steun	- Budgetneutraal/ ambtelijke investering	0
Beter aansluiten leefwereld	- Budgetneutraal/ ambtelijke investering	0
Versterken aanpak HG en KM	- Budgetneutraal/ ambtelijke investering	0
Regionaal Dashboard	- Projectleider t.b.v. haalbaarheidsonderzoek, ontwerp en Implementatiekosten dashboard - Business consultant t.b.v. gezamenlijk leren van businessmodellen.	40.000
		110.000 (totaal)

Bijlagen

Bijlage 1

Tabel 8. Gezin- en Leefomstandigheden inwoners Utrecht -West ((bron: Dashboard VNG gemeentelijke monitor sociaal domein)

	1 ouder Gezinnen (2021)	Kinderen in uitkeringsgezin (2019)	Kinderen met handicap (2015)	Tiener Moeders (2018)	Werkenloze Jongeren (2016)	Absoluut school verzuim* p 1000 LL (2019)	Meldingen KM per 1000 inw. (juli 2020)
Landelijk Gem.	7,4 %	6%	2,72%	0,39%	2%	2,4	173
Montfoort	6,6	3	2,21	0,21	1	0	144
Stichtse Vecht	7,2	3	2,12	0,22	1	1,5	216
Woerden	6,9	3	2,35	0,22	1	1,3	124
De Ronde Venen	7,5	3	1,73	0,14	1	2,3	202
Oudewater	6,4	3	2,02	0,29	0	0	98

Tabel 9. Jeugdhulp gebruik (bron: Dashboard VNG gemeentelijke monitor sociaal domein)

	Jeugdigen met JH	Jeugdigen zonder verblijf	Jeugdigen met verblijf	Jeugdigen met jeugd bescherming	Trajecten JH zonder verblijf	Trajecten JH met verblijf	Trajecten Jeugd bescherming
Landelijk Gem.	10.3 %	10,1	1,1 %	1,1 %	81,7%	8,6%	8,3%
Montfoort	5,6	5,4	0,7	0,5	78,8	9,1	9,1
Stichtse Vecht	7,7	7,5	0,7	0,8	80,8	7,4	9,9
Woerden	7,3	7,1	0,7	0,9	80,7	7,2	10,8
De Ronde Venen	6,1	5,9	0,6	0,8	78,5	8,4	12,1
Oudewater	7,3	6,8	0,9	1,4	74,2	9,7	19,4

Bijlage 2

Ambitie 1 Tijdige hulp voor jeugdigen bij (dreigende) uithuisplaatsing en beschermingsmaatregelen

Resultaten	Activiteiten	Betrokkenen	Schaal niveau	Planning
1. Er is lokaal overzicht van alle kinderen met maatregelen, en tijdens en na verblijf en de hiervoor nodige ketensamenwerking.	<p>a. Cliëntdata van Save en YEPH en regionale verblijfsdata over verblijf (herleidbaar op cliënt niveau) elke maand terugkoppelen aan lokale teams.</p> <p>b. Periodiek regie bespreken met ouders en afspraken over (tussen) evaluaties afstemmen met SAVE, Yeph of regionale aanbieders.</p> <p>c. Bij onvoldoende perspectief voor jongeren met maatregelen of verblijf, casuïstiek agenderen bij:</p> <ul style="list-style-type: none"> - Bescherming in Beweging. - Expertisetafel YEPH. 	<ul style="list-style-type: none"> - Ambtelijk accounthouders - SAVE en YEPH in Utrecht West - Lokale teams - SAVE - YEPH - Lokaal team/ Gedragswetenschapper - Bescherming in Beweging en/of - Expertise team YEPH 	<ul style="list-style-type: none"> - Regionaal en Lokaal - Lokaal - Lokaal i.s.m. regionaal (BiB) en - boven regionaal (YEPH) 	<ul style="list-style-type: none"> - 2022 e.v. - 2022 e.v. - Op indicatie
4. Er vindt monitoring en analyse plaats op toename van verblijf en maatregelen.	<p>a. Data van SAVE, YEPH en regionale aanbieders analyseren.</p> <p>b. Bij structurele toename van aantal kinderen in verblijf of met maatregelen agenderen van trend in eigen gemeente en bij Bescherming in Beweging.</p>	<ul style="list-style-type: none"> - Beleidsambtenaar Jeugd i.s.m. lokaal team - Beleidsambtenaar Jeugd i.s.m. financiële afdelingen (tijdens financiële kwartaalgesprekken) - Trend van toename inbrengen bij Bescherming in Beweging 	<ul style="list-style-type: none"> - Lokaal i.s.m. regionaal 	<ul style="list-style-type: none"> - Periodiek 4x per jaar - Op indicatie
3. Er is inzicht in wat er extra nodig is in de regio Utrecht West om zo thuis mogelijk op te groeien.	<p>a. Jaarlijkse evaluatie met regionale partners, jaarverslag en aanbevelingen van Bescherming in Beweging aan gemeenten in Utrecht West.</p>	<ul style="list-style-type: none"> - Bescherming in Beweging (managers) - Ambtelijk en bestuurlijk accounthouders SAVE - En Yeph - Bespreken in: <ul style="list-style-type: none"> - Ambtelijk regionaaloverleg Jeugd Utrecht West en - Bestuurlijk regionaal overleg Utrecht West (PHO Utrecht West) 	<ul style="list-style-type: none"> - Regionaal 	<ul style="list-style-type: none"> - Jaarlijks

Ambitie 2 Meer informele steun voor jeugdigen en gezinnen

Resultaten	Activiteiten	Betrokkenen	Schaal niveau	Planning
1. Er is lokaal inzicht in welke mogelijkheden er zijn informele hulp te benutten.	a. Ambtenaren jeugd inventariseren met het lokale team initiatieven voor informele steun die mogelijk zijn in hun gemeenten. b. Aanpassen websites gemeenten met informatie over informele steun voor burgers.	- Ambtenaren jeugd - Lokale teams	- Lokaal	- April 2022
3. Er is regionaal overzicht in welke mogelijkheden er zijn om informele hulp te benutten.	a. Gezamenlijke partners informele steun in kaart brengen en afspraken afstemmen tussen gemeenten UW. b. Bundelen van alle initiatieven in de regio Utrecht West tot een regionaal overzicht voor lokale teams en zorgaanbieders.	- Trekker informele steun - i.s.m. werkgroep informele steun Utrecht West	- Regionaal	- Mei 2022
3. Er is verkend of er kansen zijn om door regionale samenwerking informele steun te versterken.	a. Analyse van regionaal overzicht, formuleren inhoudelijke en financiële knelpunten en kansen die er zijn om inzet van informele steun te versterken. b. Schrijven van aanbevelingen voor vervolg aan het PHO Utrecht West.	- Trekker informele steun i.s.m. werkgroep informele steun en ambtenaren jeugd	- Regionaal	- September 2022
3. Uitvoeren vervolgstappen.	a. Afhankelijk van aanbevelingen en vervolgbesluit PHO Utrecht West.			- 2023 e.v.

Ambitie 3 Beter aansluiten van hulp bij leefsituatie van jeugdigen en gezin

Resultaten	Activiteiten	Betrokkenen	Schaal niveau	Planning
<p>1. Lokale teams zijn vindbaar en rechtstreeks bereikbaar voor voorzieningen, Jeugdgezondheidszorg, aanbieders en onderwijs.</p>	<p>a. Realiseren van contactpersonen en contactmomenten voor onderwijs, Jeugdgezondheidszorg, zorgaanbieders en verenigingen.</p> <p>b. Opnemen van informatie op de site over bereikbaarheid.</p> <p>c. Opnemen van mogelijkheden die er zijn om via het lokale team in te spelen op signalen op school of in vrije tijd.</p>	<ul style="list-style-type: none"> - Lokale teams 	<ul style="list-style-type: none"> - Lokaal 	<ul style="list-style-type: none"> - 2022 e.v.
<p>2. Lokale teams en zorgaanbieders vormen een compleet beeld van de leefsituatie van kinderen en gezinnen met een hulpvraag in Utrecht West.</p> <p>Hulpverleningsplannen worden afgestemd met school en onderwijsondersteuning wordt benut.</p>	<p>a. Visie op complete beeld van leefsituatie kind en gezin wordt uitgewerkt en expliciet opgenomen in werkwijze lokale teams.</p>	<ul style="list-style-type: none"> - Werkgroep "Beter aansluiten" - Deelnemers: <ul style="list-style-type: none"> - Ambtenaar Jeugd - Zorgpartner - Onderwijspartner - Partner informele steun 	<ul style="list-style-type: none"> - Regionaal ontwikkelen en vastleggen - Lokaal implementeren 	<ul style="list-style-type: none"> - 2022 - 2023 e.v.
<p>3. Consultatiemogelijkheden en outreachende hulp tussen lokaal team, Jeugdgezondheidszorg en specialistische hulp zijn geregeld.</p>	<p>a. Organiseren van lokale consultatiemogelijkheden en mogelijkheden voor outreachende hulp indien nodig.</p>	<ul style="list-style-type: none"> - Ambtenaren Jeugd - Consulanten lokaal team en - Gespecialiseerde 	<ul style="list-style-type: none"> - Lokaal ontwikkelen en vastleggen 	<ul style="list-style-type: none"> - 2022 e.v.
<p>4. Verbindingen met onderwijs zijn gelegd en opschaal afspraken zijn bekend en worden benut.</p>	<p>a. Onder de aandacht brengen van opschaalafspraken bij lokale teams.</p>		<ul style="list-style-type: none"> - Regionaal ontwikkelen en vastleggen 	<ul style="list-style-type: none"> - 2022

Ambitie 4 Versterken aanpak en samenwerking bij huiselijk geweld en kindermishandeling

Bewustwording en preventie HG/KM

Regionale resultaten (uitvoering door werkgroep HG en KM)	Activiteiten	Planning
a. Regionaal afstemmen over preventief aanbod gericht op het voorkomen of doorbreken van HG en Kindermishandeling.	1. Inventariseren van lokaal en preventief aanbod. 2. Uitwisselen kennis en expertise.	- Planning
b. HG/KM is structureel onderwerp van het kwartaalgesprek tussen accounthouders gemeente en maatschappelijke partners.	3. Check bewustwording bij accounthouders.	- Doorlopend

Kennis en vaardigheden HG/KM

Regionale resultaten Uitvoering door werkgroep HG en KM	Planning
a. Er vindt periodieke uitvragen van scholingsbehoefte van lokale teams plaats: Wat hebben lokale teams nodig om goed samen te kunnen werken met VT, beschermingsketen (inclusief VO) en YEPH.	- Jaarlijks in sept
b. Er wordt aangehaakt bij bovenregionale scholingsprogramma's voor samenwerkingspartners in Utrecht.	
c. Voorstel scholingsthema 2022 is ingebracht: voorkomen escalatie bij echtscheiding.	
d. De landelijke ontwikkelingen meldcode worden gevolgd en gecommuniceerd met gemeenten.	- Doorlopend
e. De landelijke ontwikkelingen HG en KM worden gevolgd en gecommuniceerd met gemeenten.	- Doorlopend

Ambitie 4 Versterken aanpak en samenwerking bij huiselijk geweld en kindermishandeling

Samenwerking en integraliteit bij HG en KM

Regionale resultaten Uitvoering door werkgroep HG en KM	Planning
a. Signalen over het ontbreken van intensieve ambulante hulp en lichtere vormen van verblijf in de regio bij onveiligheid voor vrouwen/ jongeren worden opgepakt en besproken in het regionaal bestuurlijk overleg.	- Periodiek
b. Er is i.s.m. vluchtelingenwerk passende hulp voor vluchtelingen gezinnen met oorlogstrauma beschreven en beschikbaar in Utrecht West. Cultuursensitief werken is een belangrijk aandachtspunt in de regio Utrecht West.	- In 2022 ontwikkelen
c. Tijdens de dialoog met 10 zorgaanbieders in Utrecht West is aangegeven dat er onvoldoende diversiteit in het personeelsbestand is om goed te kunnen aansluiten bij de verschillende culturen. Als kans is genoemd om door uitwisselen van expertise met elkaar en het samenwerken met informele hulp/ belangrijke naasten uit andere culturen betere hulp te kunnen verlenen.	
d. Landelijk beleid ontwikkelingen wet inburgering wordt gevolgd.	
e. De landelijke ontwikkelingen en onderzoek van verwijsindex wordt gevolgd en gecommuniceerd met gemeenten.	- Doorlopend
f. Alle gemeenten participeren in de samenwerking Bescherming in Beweging Utrecht West.	- 2022 e.v.
g. Er is afstemming en regionale samenwerking over het beleid HG en KM tussen de werkgroep HG/KM/OM, het regionaal beleidsoverleg Jeugd en Bescherming in Beweging in Utrecht West.	
h. De regionale en landelijke ontwikkelingen op het gebied van inzet van ervaringsdeskundigen worden gevolgd en gecommuniceerd met gemeenten.	- Doorlopend
i. Er heeft oriëntatie en besluitvorming plaatsgevonden op project Handle with Care (samenwerking tussen politie, leerplicht en school t.b.v. steun in de klas na incidenten van HG/KM) (2022).	- In 2022 ontwikkelen

Inhoud **gemeente De Ronde Venen, gemeente Montfoort, gemeente Oudewater, gemeente Woerden en gemeente Stichtse Vecht**
Ontwerp **blik.nl - strategie en creatie**



Dit beleidsplan is duurzaam vormgegeven.
Het is gemaakt om digitaal te lezen.
We raden je aan dit document niet te printen.

Wil je meer informatie?

Kijk op www.transformatieutrechtwest.nl